

## 11 Урок по Религия - Православие, 1 клас, тема „Храмът – дом Божи и поведението на християнина в него“, м. декември

### Въпроси за преговор:

1. **Къде и кога се родил свети Николай?** – в Мала Азия в края на 3 век.
2. **Как служел той на Бога?** – бил свещеник, а после епископ.
3. **Защо хората го обичали и търсели неговата помощ?** – той бил милостив и избавял невинно осъдените, спасявал корабкрушенците, помагал на бедните.
4. **На кой ден отдаваме почит на свети Николай?** – на 6 декември, Никулден.

## **Храмът – дом Божи и поведението на християнина в него.** (посещение в храма)

**Как трябва да пристъпваме към храма?** (учителят прави тези разяснения преди учениците да се отправят към храма; добре е те да се научат предварително правилно да се прекръстват)

Храмът е свещено място, защото е посветен на Бога. Той е място, където молитвено общуваме с Бога, затова го наричаме дом Божий. Всичките ни мисли трябва да бъдат насочени към Бога, а чувствата си да настройваме към преклонение пред Божието величие, мъдрост и сила. Трябва да изказваме в молитвата си и благодарност към Бога, защото ни е дал живот, грижи се за нас и ни закриля.

Облеклото ни трябва да бъде прилично и да не ходим с къси панталони или разголени рамене. Момичетата и жените е редно да са с поли и рокли, а не с панталони.

**Как е устроен храмът?** (в двора на храма учителят започва своя разказ за разположението и устройството на храма, а след влизане в храма отново посочва отделните части на храма)

Сградата на храма е много по-различна от другите сгради и така устроена, че веднага разбираме, че това е свещено място. Състои се от три части:

Притвор (предверие) – това е входното помещение, разположено на запад. Там обикновено се продават свещите.

Средна част, където се събират вярващите по време на богослужение.

Олтар – най-святото място на храма и е разположен винаги на изток. Там могат да влизат само мъжете свещенослужители. Олтарът е отделен от средната част на храма с преграда от икони, която се нарича иконостас. Кръстът или разпятието заема почетно място в храма над иконостаса. Кръстът ни напомня за страданията на Иисус Христос.

На стените на храма много често има рисунки, които се наричат стенописи.

**Какво трябва да бъде нашето поведение в храма?** (учителят въвежда учениците в храма, тихо разказва и показва какво трябва да е поведението на православните християни в храма).

В църковния двор трябва да спрат шумните разговори и смехове, а влезем ли в храма не бива да говорим. Ако е необходимо да разговаряме, както сега, правим го тихо и почтително.

Влизайки в храма се обръщаме към олтара и се прекръстваме.

След това купуваме и запалваме свещи, като първо се молим за живите, а после и за починалите ни сродници.

**Как православните християни почитат светите икони?** Заставаме пред иконата и се прекръстваме два пъти, целуваме иконата и отново се прекръстваме. Произнасяме на ум молитва със свои думи или научена от молитвеник, като просим здраве и помощ за нас, родители и близки, от нашите небесни закрилници, които от своя страна се застъпват пред Бога за нас.

**Да си припомним какво означава да бъдем благочестиви християни?** За да сме благочестиви християни трябва да вярваме в Бога и да Го почитаме и често да ходим в Божия дом. Както хората, които са приятели, си ходят на гости, така и благочестивите християни са Божии приятели и често са на гости в Божия дом. Но там не отиваме за забавление, а за да изразим почитта си и благодарността си към Бога в молитва

Молитва в храма можем да принасяме сами по всяко време, когато отидем в храма. Много по-силна и действена е обаче молитвата, която принасят свещениците и събралите се християни по време на богослужение. Сам Господ казва: *„Дето са двама или трима събрани в Мое име, там съм Аз посред тях”* (Мат.18:20). Затова е добре по-често да участваме в богослуженията.

### **Въпроси към урока:**

**1.Защо наричаме храма дом Божи?** – той е посветен на Бога и в него молитвено общуваме с Бога.

**2.Кои са трите основни части на храма?** – притвор (предверие), средна част и олтар.

**3.Как се подготвяме да отидем в храма?** – облеклото ни да е прилично, мислите и чувствата ни да са насочени към Бога с преклонение и благодарност.

**4.Какво е поведението ни в храма?** – прекръстваме се, палим свещи и се молим на Бога, Божията Майка и светиите за здраве и помощ.

**5.Какво означава да бъдем благочестиви християни?** – да почитаме Бога и често да ходим в Божия дом.

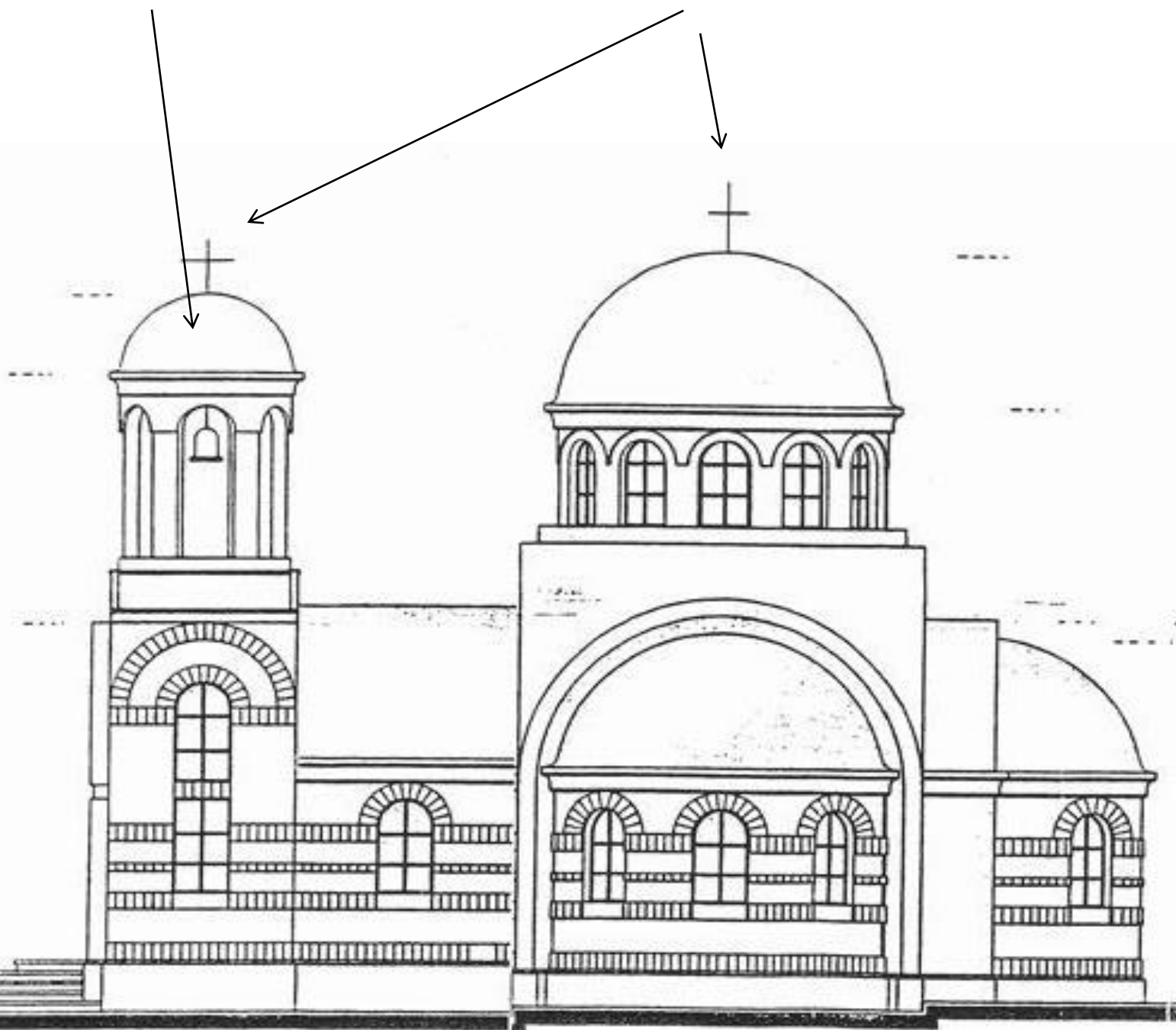
*Православният храм*



**Задача 1.** Разгледайте снимката на православния храм и посочете кои особености отличават храма от останалите сгради? Означете на приложението основните части на храма.

камбанария с камбана

православен кръст



притвор (предверие)

средна част

олтар(на изток)

**Задача2.** Да се научим правилно да изобразяваме кръстния знак (да се прекръстваме).

## Правилно изобразяване на кръстния знак

Събираме трите пръста на дясната си ръка – палец, показалец и среден пръст един до друг. Другите два пръста прибираме към дланта. Докосваме със събраните си три пръста последователно челото, под гърдите, дясното рамо, лявото рамо и отпусчаме ръката надолу с лек поклон. (Ако учителят е въвел понятието за Света Троица, може да се обясни, че трите събрани пръста на дясната ръка, с която се прекръстваме, означават Света Троица и при последователното докосване на челото, под гърдите, дясното и лявото рамо произнасяме „*В Името на Отца и Сина и Светия Дух! Амин!*“).

Не е редно да бързаме и да правим небрежно кръстния знак, защото той е символ на нашата православна вяра и изразява нашата почит към Бога и преклонението ни пред Неговата жертва на кръста за спасението на всички хора. Освен това кръстният знак ни предпазва от зло. От най-ранни християнски времена следовниците на Христос носят кръстче на гърдите си.

